

LA TECHNIQUE CIL À CIL D'OSÉ !

L'extension de cil permet d'avoir des cils permanents, plus longs et plus épais.

Et aujourd'hui, quelle femme n'a pas rêvé d'avoir un regard envoûtant au quotidien ?

Importées du continent asiatique par les Américains, les extensions de cils sont arrivées en Europe il y a moins de dix ans.

La technique : il s'agit de coller un cil synthétique sur un cil naturel, cil à cil, afin de permettre aux cils anagènes de pousser entre les extensions. Sans contact avec l'épiderme, aucune gêne, ni risque d'allergie.

Osé Group vous propose un concept d'extension de cil qui a été étudié jusqu'au moindre détail, intégrant :

- des produits professionnels et à la revente haut de gamme, conformes au règlement européen cosmétique en vigueur,
- une technique rigoureuse basée sur l'analyse de la frange de cils naturels, qui va permettre d'apprendre à adapter la bonne longueur, épaisseur et forme du cil synthétique, sans fragiliser le cil de la cliente, pour un véritable «relooking du regard» réussi,
- une formation pointue de 3 jours,
- une Charte Réseau avantageuse : supports publicitaires offerts, remise de 10 % sur le tarif Pro, référencement gratuit des stylistes de cils Osé sur le site web de la marque et une visibilité sur de multiples médias (Internet, magazines, radio...).

DÉROULEMENT

Étape 1

• Accueil de votre cliente

Faites remplir une fiche de consultation pour recueillir des informations importantes, telles que maquillage, démaquillage, produits de soin utilisés (qui peuvent avoir un impact sur la tenue des extensions), allergies potentielles, effet souhaité par votre cliente.

• Installation

Allongez votre cliente et mettez-lui un bandeau.

Désinfectez le plan de travail (lingette Anios ...), le matériel, et les mains.

Utilisez des consommables à usage unique (patches, fard mousse, brosse mascara, etc.).

Étape 2

• Démaquillage

Démaquillez le visage et les yeux avec le «Soft Cleaner» (sans corps gras, ne pique pas les yeux, convient aux yeux les plus sensibles).

• Analyse de la frange de cils naturels

Déterminez :

- 1 - la densité épaisse, fine ou moyenne,
- 2 - la nature du cil (épaisseur) épais, fin ou mixte,
- 3 - la longueur du cil,
- 4 - la forme du cil (droit, courbé...),
- 5 - le choix des extensions.

Choisissez la pose en fonction de :

1 – l'effet souhaité par la cliente,

2 – l'analyse de la frange,

3 – la morphologie de l'œil (rond, petit, écarté, rapproché...).

Le résultat sera alors naturel, en papillon (ouverture du regard) ou plus sophistiqué.

• Prise de photo avant la pose

• Hygiène des mains

Étape 3

• Protocole sécuritaire des yeux

Appliquez les «Securycare Patches» (imprégnés de collagène et de vitamines, ils permettent de recevoir un soin contour des yeux).

1. Bloquez la frange de cils inférieurs sur laquelle vous ne devez jamais poser d'extensions car risque d'émanation de produits dans l'œil et risque d'inconfort avec les extensions de la frange supérieure.
2. Bloquez la paupière supérieure afin d'éviter tout risque (votre cliente ne peut pas ouvrir l'œil, donc aucun problème d'émanation, de chute de produits, ni de mauvaise tenue des pinces) (fig. 1).

Les yeux de votre cliente sont précieux. La sécurité est primordiale.

• Préparation des cils

Brossez la frange de cils naturels avec l'applicateur brosse-mascara.

• Application du «Primer»

Appliquez le «Primer» avec un fard mousse, il crée une électricité statique entre le cil naturel et l'extension pour faciliter la pose, et dégraisser le cil naturel (fig. 2).

• Disposition des extensions sur le tapis

Choisissez les extensions (en polyester souples et légères) selon l'analyse de la frange.

• Dépose d'une goutte de «Balck Premium Adhesive» sur le galet de jade

Utilisez 2 gouttes d'adhésif pour une pose complète.

Étape 4

• Technique de pose

1^{ère} partie : travaillez 1 cil sur 2, de l'extérieur vers l'intérieur de l'œil, c'est-à-dire posez votre base (dessinez votre dégradé).

2^{ème} partie : reprenez de l'extérieur et complétez la frange de cils avec des extensions plus épaisses, c'est-à-dire travaillez la densité (intensification du regard).

3^{ème} partie : utilisez le «Brush Curve» afin de galber, harmoniser et vérifier la pose cil à cil. Brossez avec l'applicateur mascara. La pose est terminée.

• Développement

1. Isolez un cil. La pince courbée, aidée de la pince droite, va venir isoler un cil naturel (fig. 3).

2. Tout en maintenant la main gauche sur le front de votre cliente et l'isolation du cil choisi, la pince droite va venir attraper l'extension sur le tapis. Trempez-la au 2/3 dans la «Black Premium Adhesive» (fig. 4).

3. Posez l'extension sur le cil isolé à 1 mm de la racine du cil naturel afin de ne jamais toucher la paupière (fig. 5).

Ces trois étapes sont reprises jusqu'à la fin de la pose et doivent se travailler sur les deux yeux (alternativement).

Étape 5

• Protocole de dépose des patches

Retirez délicatement les «Securycare Patches».

• Photo

Prenez la photo de la pose finale (fig. 6).

• Attestation

Faites signer l'attestation de conformité à votre cliente (fiche de consultation).

Étape 6

• Conseils

Remettez la brosse mascara ainsi que le livret conseils d'entretien à votre cliente. Donnez-lui les recommandations pratiques.

Conseillez-lui le ou les produits de soin, d'entretien ou beauté qui lui conviennent le mieux :

- «Soft Cleaner» : pour un démaquillage en douceur.
- «Extension Time Protect» : l'allié des extensions de cils. Imperméabilise et assouplit la colle.
- «Extrême Nutritive» : produit de soin des cils naturels, à base d'acide hyaluronique et de protéines de soja. Il nourrit et renforce les cils.
- «Mascara Techno Curve» : pour plus de volume, il peut être appliqué sur les pointes des extensions. Il se démaquille à l'eau.
- «Brush Curve» : ce brushing des cils offre une courbure somptueuse et de longue durée.
- «Gel Eyeliner Waterproof» : ultra-résistant, il permet d'intensifier le regard. Trois coloris : noir, marron, bleu nuit.

Étape 7

• Règlement de la prestation et prise de rendez-vous de la retouche offerte

Cette retouche est à réaliser dans les 10 jours maximum.

La retouche permet de vérifier si votre cliente entretient correctement ses extensions au quotidien (N'oubliez pas, elle est votre vitrine).

Votre cliente est devenue «addict» et plus aisément achètera des produits d'entretien, de soin ou de beauté pour garantir la tenue de ses extensions sur le long terme.

Après la retouche offerte, il faudra prévoir un remplissage de +/- 45 minutes (en fonction du renouvellement pileux de chaque cliente) toutes les 3/4 semaines, afin de garder une frange harmonieuse.

Osé Group.

Tél. 01 43 49 52 80 ou 05 57 77 04 04.

www.osegroup.com ■



1



2



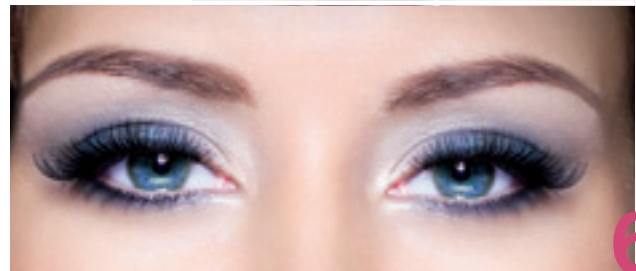
3



4



5



6